

***İZNİK GÖLÜ BAZİLİKA
KAZILARI 2017-2018***



*THE 2018 BASILICA
EXCAVATIONS IN İZNIK LAKE*



* Mustafa Şahin

2018 KAZILARI

2018 sezonu sualtı kazıları sürenin 2 aya çekilmesi nedeniyle sadece narteks ile sınırlandırılmıştır. Sualtı kazılarına stratejik planımızda 9 ve 10 numara ile işaretlenen alanlarda başlanmıştır (Fig. 1). 9 numaralı sondaj kazısında yapının rölövesinde eksik olan ana giriş kapısının, 10 numaralı ise narteksten bazilikaya girişi sağlayan ara kapının bulunması hedeflenmiştir.

SONDAJ 9

2015 yılında yapılan yüzey araştırmasında yapıya ait rölevede narteksin kuzey duvarının tamamı ve batı duvarının bir bölümü gözükmediği için plana işlenememişti¹. Bu nedenle 2018 kazılarında öncelikli alanlardan birisi de 8 x 4 m ölçülerindeki Sondaj 9 olmuştur.

Sondaj alanında yapılan kazı ve temizlik çalışmalarında pişmiş toprak stroterli çatki mezarların burada da devam ettiği anlaşılmıştır. Ancak bu alandaki mezarlar üzerine yıkılan yapının ağır taşları nedeniyle çoğunlukla dağılmıştır. İyi durumda kurtarılan ve kazısı yapılan bir mezardan (KM 11) bol miktarda insan kemiği çıkmıştır. Mezar doğu batı yönünde uzanmakta olup, kemik dizilişinden hareketle baş kısmının batıda olduğu söylenebilir. Kemiklerin ön incelemelerine göre mezar yetişkin erkek bir bireye ait olmalıdır.

Sondaj 9 kazılarında beklediğimiz hem ana giriş kapısı, hem de bazilika ile atrium arasında uzanması gereken narteksin kuzey duvarına ait herhangi bir taş sırası bulunamamıştır. Ancak kazı esnasında tespit ettiğimiz 17 adet çivi ve karbon parçaları, her ne kadar eşik veya kapı sövesi bulamamış olsak da, burada olası bir ahşap kapının olabileceğini düşündürmektedir.

Sondaj 9 kazılarında 56 adet bronz sikke, 6 adet seramik parçası, 5 adet bronz obje, 4 adet kurşun parça, birisi bız olmak üzere 2 adet bronz obje, 1 adet kemik ele geçmiştir.

¹ ŞAHİN 2015, 43 Fig. 12.

*Prof. Dr. Mustafa Şahin, Uludağ Üniversitesi, Fen-Edebiyat Fakültesi, Arkeoloji Bölümü, 16059 Görükle – Bursa.

*Prof. Dr. Mustafa Şahin. Department of Archaeology, Faculty of Science and Letters, Uludağ University 16059 Görükle – Bursa.

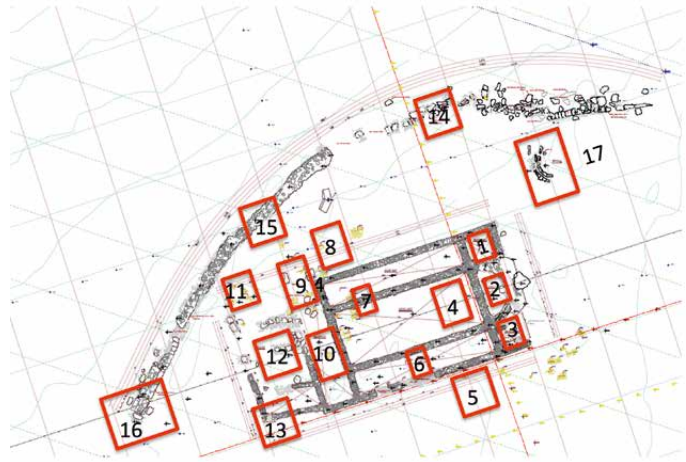


Fig. 1: Stratejik planımıza göre belirlenen sondaj alanları.
Fig. 1: Strategic soundings planned.

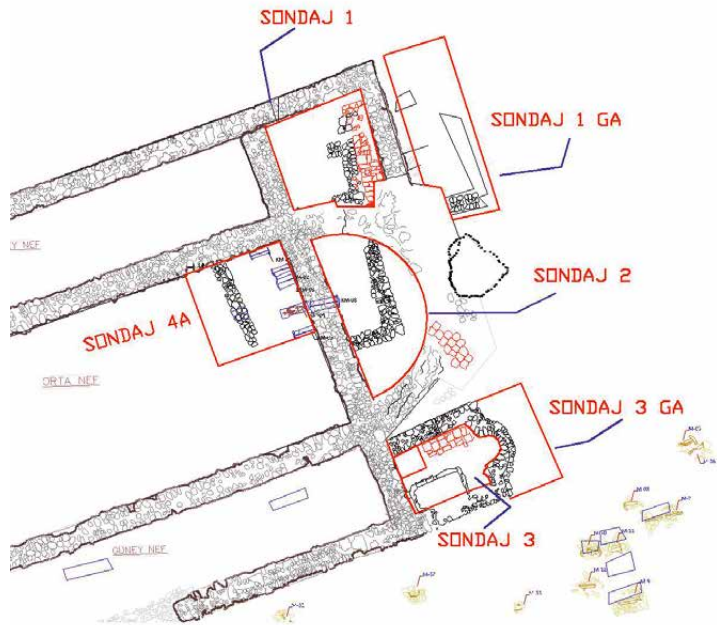


Fig. 2: Yapı içerisinde bugüne dek kazı, temizlik ve mimari çizim çalışmaları yapılan tüm bölümler.
Fig. 2: All sections inside the structure with completed excavation, cleaning and architectural drawings.

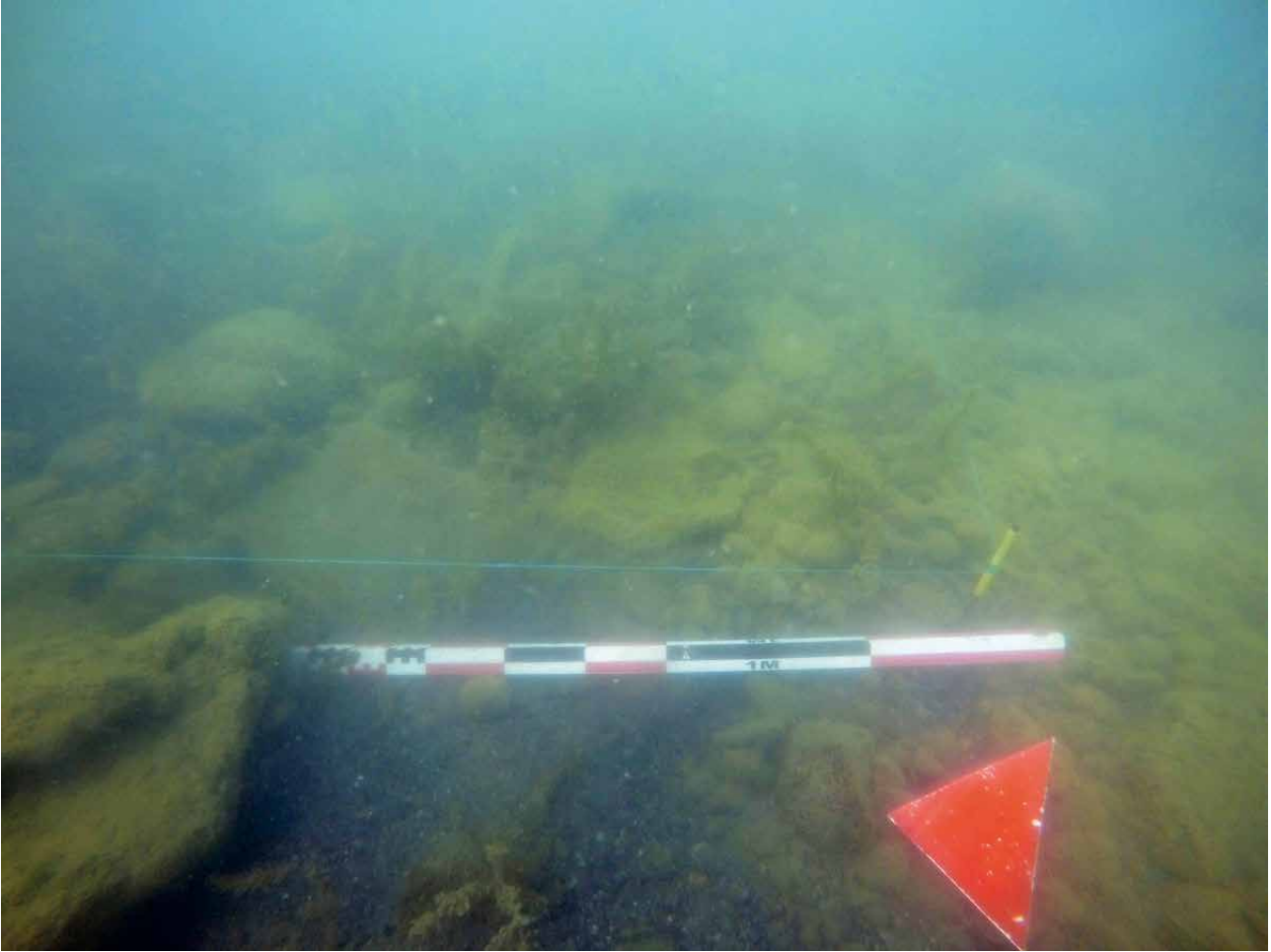


Fig. 3: Belirlenen açma sınırları.

Fig. 3: Trench limits.

2018 EXCAVATIONS

In 2018, the underwater excavations were confined with the narthex due to a limited campaign of 2 months. The excavations started in areas 9 and 10 in our strategic plan (Fig. 1). The sounding #9 is aimed at locating the main entrance that lacks on the measured drawing of the structure, while the sounding #10 aims to locate the communicating door from the narthex into the basilica.

SOUNDING 9

Since the entirety of the northern and part of the western narthex walls were not observed during the survey in 2015, they could not be shown in the building plan¹. Therefore, in 2018 excavation season, one of the priority areas was the Sounding #9 which measured 8 x 4 m.

The excavation and cleaning activities in this area revealed that the pan tile (*stroteres* in Greek) framed graves continued here as well. However, the graves at this location have fallen to pieces due to collapse of the

heavy building stones from the overlying structure. Abundant number of human bones were found in a well preserved grave (KM 11) that was excavated. The grave lies in the east-west direction, with the head pointing to the west based on the placement of the bones. A preliminary analysis of the bones indicates that the grave should belong to a male.

We failed to find any course of stones that would point out the presence of the main entrance and the northern narthex wall, which should have been lying between the basilica and the atrium during the excavations at sounding #9. In the absence of any threshold or door jamb, 17 nails and carbon fragments that we found during the excavation suggest that there should have been a wooden door at this spot.

The excavations at sounding #9 yielded 56 bronze coins, 6 potsherds, 5 bronze objects, 4 lead fragments, an bronze awl and another bronze object, and a bone.

¹ŞAHİN 2015, 43 Fig. 12

SONDAJ 10

Sondaj 10, narteks bölümünden orta nefe geçişi sağlayan olası ara kapıyı tespit etmek amacıyla açılmıştır (Fig. 2). Bunun için en uygun yer narteksin güneyinde, atrium ve nef duvarlarının arasında yer almaktadır. Sondajın genişliği 2 metre, uzunluğu ise 3 metre olarak belirlenmiştir. Alanın sınırlanmasında narteksin kuzeyine doğru alan içerisinde yer alan büyük boyutlu döküntü taşlar önemli rol oynamıştır. Sınır belirlenirken, yapının mevcut beden duvarlarına zarar vermemek düşüncesi ile nef duvarı ile atrium duvarından 1 metre mesafe bırakılmıştır. Açma sınırlarını sualtında rahat izleyebilmek amacı ile köşelere üzeri sarı renkli bantlarla kaplanmış

demir kazıklar çakılmıştır. Açma sınırları ise yeşil renkli ip ile belirgin hale getirilmiştir (Fig. 3).

Açma içerisinde yüzey temizliğinden sonra ilk açığa çıkan buluntular yine pişmiş toprak stroterli çatki mezarlar olmuştur (Fig. 4). Kazılar sırasında açma içerisinde 5 adet kiremit çatki mezar ortaya çıkartılmıştır. Mezarlardan ikisi sağlam, ikisi dağılmış durumdadır. Bir mezarın ise yarısı açma sınırının dışında bulunmaktadır. Dağılmış durumda olan KM-9 ve KM-10 numaralı mezarlar temizlenerek korunan iskeletler yüzeye taşınmıştır (Fig. 5). Sağlam durumda olan mezarlara ise ilerde in situ sergilemek üzere dokunulmayarak bu alandaki kazılar sonlandırılmıştır.



Fig. 4: Temizlenen kiremit çatki mezarlar.

Fig. 4: Cleaned pan tile framed graves.



Fig. 5: İki mezar arasında kalan ve dağılmış halde bulunan KM-9 numaralı mezar.

Fig. 5: Grave no. KM-9 found scattered around between two graves.

SOUNDING 10

Sounding #10 was opened to determine a potential gateway from the narthex into the central nave (Fig. 2). The best possible location lies between the atrium and the nave walls to the south of the narthex. The sounding is 2 m wide and 3 m long, where large rubble stones located to the north of the narthex played an important role in delimiting the area. When determining limits, a 1-meter-margin was left untouched from the nave and from the atrium in order to avoid any damage to the main walls of the structure. Steel stakes strapped with yellow bands were driven on four corners for a better visualiza-



Fig. 6: Zemine ait çıkıntı.

Fig. 6: Projection pertaining to the floor.



Fig. 7: Kandile ait kalıp parçası.

Fig. 7: Mould fragment of an oil-lamp.



Fig. 8: Geç Roma Dönemi kandil.

Fig. 8: Oil-lamp from the Late Roman Period.



Fig. 9: Ucu kancalı altın obje.

Fig. 9: Golden object with a hook on one end.



Fig. 10: III. Gordianus sikkesi.

Fig. 10: A coin from Gordianus III period.

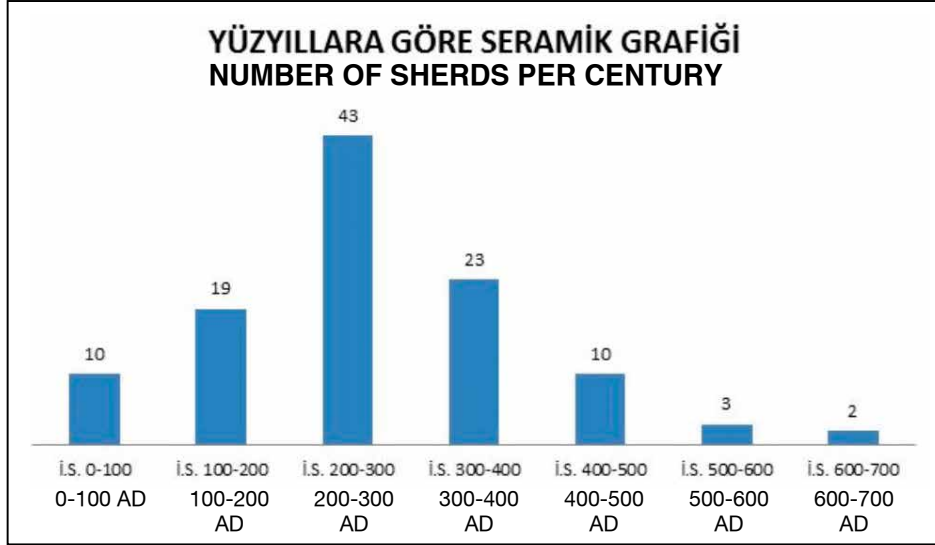


Fig. 11.

Narteks, kazılarında elde edilen önemli verilerden birisi ilk olarak prothesis bölümünde duvar üzerinde korunan zemine ait sıva kalıntısının burada da tespit edilmesi olmuştur (Fig. 6). Narteksi atriumdan ayıran duvarın doğu yüzeyinde, yüzeyden 17 cm derinlikte bulunan bu çıkıntı, bazilikanın tahribinden sonra, zemin kaplamasının tamamının sökülerek alındığı yönündeki kuşkularımızı güçlendirmektedir.

Narteks alanının genelinde yapılan kazılar esnasında 1 adet elektron sikke, 69 adet bronz sikke ve 3 adet amorf altın obje, 1 adet modern yüzük, 1 adet kandil, birisi kalıba ait olmak üzere 7 adet kandil parçası (Fig. 7), 44 adet seramik, 5 adet çivi, 1 adet kabara, 14 adet fresk parça, 9 adet kurşun obje, 5 adet cam parça, 1 adet kalypter parçası, 1 adet künk parçası ve 5 adet mermer mimari parça, 8 adet opus sectile döşeme ait olabilecek renkli mermer parçası, 2 adet tesserae, 1 adet kemik obje, 6 adet cam parçası ele geçmiştir.

Kazıda bulunan tama yakın korunan kandillerden bir tanesi tip ve özellikleri ile yerel üretim kandillerden olup İS. 5.-6. yüzyıl örnekleri arasında benzerini bulmaktadır (Fig. 8). Kandilin yüksekliği 3,2 cm, genişliği 5,8 cm, diskus çapı 3,8 cm, diskus delik çapı 1 cm, kaide çapı 2,3 santimetredir.

Altın objelerden birisi zincir şeklinde olup, uçlar-

dan birisi halka, diğeri kancalıdır (Fig. 9). Kalınlığı 0,1 cm, uzunluğu 1,8 cm ve ağırlığı 0,4 gramdır.

Narteks buluntuları arasında yer alan sikkelerden birisi İS 238-244 tarihi ile yine bazilika öncesi dönemi temsil etmektedir (Fig. 10)². III. Gordianus'a ait olan sikkenin ön yüzünde sağa profilden ışın taçlı imparator büstüve çevresinde [AVT K M AN]T ΓΟΡΔΙΑΝΟΚΑΥΤ lejanı. Arka yüzde ise kare masa; üzerinde iki tane ödül çelengi, masa altında ödül amphorası. Bronz sikkenin çapı 2,4 cm, kalınlığı 0,1 cm ve ağırlığı 5,2 gramdır.

DEĞERLENDİRME

Bazilika kalıntısında 2017-2018 yıllarında gerçekleştirilen sualtı kazılarında toplam 432 adet sikke ele geçmiştir. Bunlardan 52 adet sikkenin kondisyonu iyidir. Sikkelerden 423 adeti bronz, 6 adeti gümüş, 2 adeti pirinç ve 1 adeti elektrondur. Sondaj 1'de 347, Sondaj 2'de 1 adet, Sondaj 3'te 47 adet ve yüzeyde 37 adet sikke bulunmuştur. Sikkeler İ.S. 2. yüzyıldan başlayıp Cumhuriyet Dönemimizin erkek kuruşlarına kadar geniş bir zaman dilimine yayılmaktadır. Bu dönem kazılarında bulduğumuz en erken tarihteki İ.S. 195-197 arasına tarihlenen Clodius Albinus sikkesidir. Türk Dönemine ait paralar ise I. Mehmed akçesi ve Türkiye Cumhuriyeti kuruşları ile temsil edilmektedir.

² <https://pro.coinarchives.com/a/lotviewer.php?LotID=300991&AucID=527&Lot=69>. (29.10.2018)



Fig. 12: Narteksde çakıllı tabakanın temizlenmesi.

Fig. 12: Clearing of the layer with pebbles in narthex.

One of the most important data obtained from the narthex excavations is the finding of plaster remains similar to those on the protected wall in the prothesis section (Fig. 6). The projection found at 17 cm depth from the surface on the eastern side of the wall separating the narthex from the atrium, enhances our suspicion about the complete removal of floor paving following destruction of the basilica.

The excavations in the narthex area yielded an electron coin, 69 bronze coins, 3 amorphous objects, 1 modern ring, 1 oil-lamp, and seven oil-lamp fragments, with one belonging to the mould for an oil-lamp (Fig. 7), 44 ceramic objects, 5 nails, 1 hobnail, 14 fresque fragments, 9 lead objects, 5 glass fragments, 1 calypter fragment, 1 pipe fragment and 5 marble building-block fragments, 8 chromatic marble fragments that should belong to an opus sectile floor paving, 2 tesserae, 1 bone object, and 6 glass fragments.

One of the oil-lamps that is found almost intact, and it resembles the ones that were produced locally during the 5th -6th centuries AD (Fig. 8). The oil-lamp is 3.2 cm high, 5.8 cm wide, with a disc diameter of 3.8 cm, and a disc orifice diameter of 1 cm, with a base of 2.3 cm in diameter.

One of the golden objects is a chain with one end containing a ring and the other end containing a hook (Fig.

9). The chain is 0.1 cm wide, and 1.8 cm long, and it weighs 0.4 grams.

One of the coins is among the finds from the narthex, representing the period before the construction of the basilica, ca. 238-244 AD (Fig. 10)². The head side of the coin that belongs to Gordian III, contains a side view of the emperor's bust, wearing a radiant crown and the legend reads [AVT K MAN]T GOPΔIANOCAVT. On the flipside, there is a square table depiction with two laurel wreaths on the table, and one trophy amphora under the table. The bronze coin has a diameter of 2,4 cm, and it is 0,1 cm thick and it weighs 5,2 grams.

CONCLUSION

The number of coins found in the basilica during the 2017 – 2018 underwater excavations is 432. Out of these 432 coins, 52 are in good condition, 423 are bronze, 6 is silver, 2 are brass, and 1 is an electron coin. Sounding 1, 2 and 3 yielded 347, 1, and 47 pieces of coins, respectively and 37 coins were found on the lake bottom. The coins cover a wide span from the 2nd century AD to the early *kuruş* (piaster) examples of the Turkish Republic. The earliest coin that was recovered during this campaign is a Clodius Albinus coin dating to between 195 and 197 AD. The Turkish period is represented by a Mehmed I coin and a *kuruş* of the Turkish Republic.

² <https://pro.coinarchives.com/a/lotviewer.php?LotID=300991&AucID=527&Lot=69>. (29.10.2018)

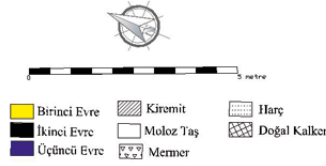
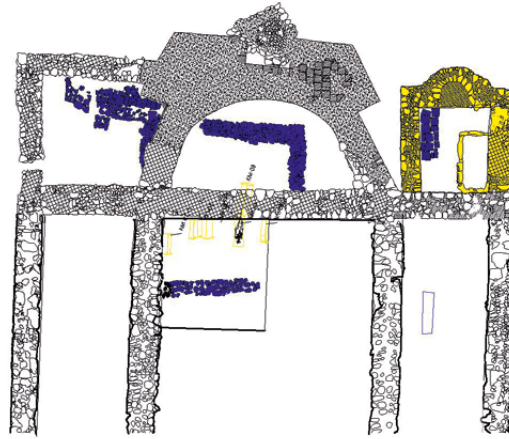


Fig. 13: 2017-2018 kazılarına göre belirlenen yapının evreleri.
Fig. 13: Building phases based on the excavations in 2017-2018.



Fig. 14: Bazilika yapısının 2016 sezonu çalışmaları sırasındaki havadan görünümü (solda), kazılar ve taş temizliği sonrasında yapının 2017 sezonu sonundaki görünümü (sağda).
Fig. 14: An aerial view of the Basilica building during the 2016 campaign (left), view of the structure following the excavations and removal of stones in the end of 2017 campaign (right).

Seramik buluntuların büyük çoğunlukla Roma İmparatorluk Dönemine tarihlenmektedir. En erken tarihli buluntular İ.S. 1. yüzyıla, en geç olanlar ise İS. 7. yüzyıla aittir. İS. 1. yüzyıla tarihlenen erken parçalar istisnalar dışında IV. katmandan sonra ele geçmiştir. Kap kacak parçaları büyük çoğunlukla İS. 3.-4. yüzyıl arasına tarihlenmekte olup İS. 5.-7. yüzyıla ait olanlar da bulunmaktadır (**Fig. 11**). Geç dönem buluntuları genellikle yüzey veya I. Katmandan gelmektedir.

2017-2018 kazılarının sonunda prothesis, apsis, diakonikon ve nartesk bölümlerinde çalışmalar önemli ölçüde tamamlanmıştır (**Fig. 12**). Yapıda 4 evre tespit edilmiştir (**Fig. 13**). Birinci evre Pagan Dönemine ait tapınak olmalıdır. Olası tapınağa ait henüz mimari herhangi bir temel kalıntısına rastlayamadık. Ancak Hıristiyanlık Dönemi öncesine ait sikke veya kap kacak örneklerine 2017 yılında bulunan erotik figürin de eklenince bu olasılık güçlenmeye başlamıştır. İkinci evreyi sarı renk ile gösterilen

mezar şapel temsil etmektedir (**Fig. 13**). Şapelin güney batısına yerleştirilen lahit olasılıkla Aziz Neophytos'un naaşı içindir. I. Theodosius'un 391 yılında ilan ettiği ferman ile Hıristiyanlığın imparatorluğun yegane meşru dini olması ve geleneksel Roma dinine olan desteğin sona ermesi üzerine olası tapınağın üzerine bazilika inşa edilmiş olmalıdır. Bema duvarı altında bulunan mezarlar bu tarihi desteklemektedir. Renksiz gösterilen 3. evre ile birlikte mezar şapeli bazilikanın diakonikon bölümüne dönüşmüştür. En son evreyi ise apsis, prothesis ve orta nefte açığa çıkarttığımız mavi renk ile gösterilen geç dönem yapısı temsil etmektedir. Bu duvarların daha küçültülmüş bir kiliseye mi, yoksa başka bir yapıya mı ait olduğu henüz anlayamamıştır (**Fig. 14**).

Nartesk bölümünde yapılan kazılarda ise ana girişin olasılıkla ahşaptan bir kapısı olduğu tahmin edilmektedir (**Fig. 15**). Narteksten bazilikaya geçişi sağlayan ara kapıya ait herhangi bir ip ucuna ise rastlanamamıştır.

Most of the sherds belong to the Roman Empire period. The earliest examples of these finds belong to the 1st century AD, while the latest ones are dated to the 7th century. Besides some exceptions, these early finds dated to the 1st century AD were excavated below the level IV. The potsherds mostly date to the 3rd to 4th centuries AD, and there are examples from the 5th to 7th centuries AD as well (Fig. 11). Late period finds were mostly from the lakebottom or the level 1.

Following the 2017 and 2018 campaigns, the excavations have been mostly terminated in the prothesis, the apsis, the diakonikon and the narthex sections (Fig. 12). There are four phases of the building (Fig. 13). The first phase should be the temple from the Pagan period. We have not observed any foundation remains of a possible temple yet. However, this possibility is now enhanced with the erotic figurine recovered during the 2017 excavations in addition to previous examples of coins and potsherds before Christianity. The second phase is represented by the

funerary chapel shown here in yellow (Fig. 13). The sarcophagus placed to the southwest of the chapel is probably for the corpse of St Neophytos. In 391, Theodosius I issued a decree adopting Christianity as the sole religion of the empire, and it is probably after the end of support for the traditional religion of Rome that the basilica was built on top of the ancient temple. The dating is supported by the burials found beneath the bema wall. With the period of the 3rd phase, which is shown without coloring here, the funerary chapel was transformed to the diakonikon of the basilica. The final phase is represented with the late period structure, where the uncovered apsis, prothesis and mid-nave are shown here with blue. It is still uncertain whether these walls belong to a church of reduced size or to another building (Fig. 14).

We assume that the main entrance had a wooden entrance based on our excavations in the narthex section (Fig. 15). There is still no clue related to the communicating door from the narthex to the basilica.



Fig. 15: Kazıların tamamlanmasından sonra narteks bölümü.

Fig. 15: Nartex section following the completion of excavations.

TEŞEKKÜR

Danışmanlığında, İznik Gölü'nde sualtı kazısı yapmak üzere izin veren ve her türlü destekte bulunan Kültür ve Turizm Bakanlığı, Kültür Varlıkları ve Müzeler Genel Müdürlüğü'ne ve İznik Müze Müdürlüğü adına Kazı Başkanlığını üstlenen müze müdürü Sayın Haydar Kalsen'e minnettarız. İznik Müze Müdürlüğü uzmanları Mehmet Hasan Bozkurt, Ali Ereğ, Engin Ülgen ve Hasan Yaşar'a ekibimiz ile uyumlu çalışmalarından dolayı çok teşekkür ederiz. Kazı çalışmaları Bursa Büyükşehir Belediyesi sponsorluğunda sürdürülmekte olup, yardım ve destekleri için Bursa Büyükşehir Belediye Başkanı Sayın Alınur Aktaş ve çalışma arkadaşlarına, destek ve katkılarından dolayı Uludağ Üniversitesi Rektörü Prof. Dr. Yusuf Ulca'y'a ayrıca minnettarız. Ekibin sualtı dalışları esnasında sağlık ve güvenliğini desteklemek üzere İstanbul Üniversitesi Çapa Tıp Fakültesi Sualtı Hekimliği ve Hiperbarik Tıp Anabilim Dalı ile irtibata geçilmiş ve destek sağlanmıştır. Katkılarından dolayı başta Anabilim Dalı Başkanı Prof. Dr. Şamil Aktaş olmak üzere İstanbul Üniversitesi Tıp Fakültesi Dekanlığına teşekkürlerimizi sunarız: Dr. Ayşe Sena Yumbul, Dr. Ertuğrul Kerimoğlu, Dr. Özdiç Acarlı, Dr. Abdusselam Çelebi, Dr. Emine Ömür, Dr. Hilal Ak.

Ekipte arkeolog olarak Dr. Serkan Gündüz, Can Ciner, Aytaç Bayram, Çağrı Aydın, Erhan Gürman, Gamze Bayram, Hülya Yamurkaya, Gurbet Kılınç, Sedat Güngördü, Semih Togan, Sevilay Dedeoğlu, İsmail Su, S. İraz Sezgün, Ramazan Güler ve Özgün Sabri, antropolog olarak İ. Semih Onur ve restoratör olarak Sara Özçelik ve Cem Akgün ile birlikte Uludağ Üniversitesi Arkeoloji Bölümünden lisans öğrencileri stajyer olarak yer almıştır. Uyumlu ve özverili çalışmalarından dolayı bütün çalışma ekibine teşekkürü borç bilirim.

KAYNAKÇA-BIBLIOGRAPHY

- BÖTTGER 2002 Böttger, B., Die kaiserzeitlichen Lampen vom Kerameikos, Kerameikos 16: Ergebnisse der Ausgrabungen (Münih 2002).
- DAMALI 2010 Damalı, A., Osmanlı Sikkeleri Tarihi (İstanbul 2010)
- GASSNER 1997 Gassner, V., Das Südtor der Tetragonos-Agora Keramik und Kleinfunde, FIE XIII/1/1 (Wien 1997).
- GRIERSON 1999 Grierson, P., Byzantine Coinage, Dumbarton Oaks Research Library and Collection (Washington, D.C. 1999)
- MILES –NORWICH 1997 Miles, Ch., – Norwich, J.J., Liebe in der Antike (Köln 1997)
- ÖZTÜRK 2003 N. Öztürk, Kyzikos Kandilleri, Atatürk Üniversitesi Sosyal Bilimler Enstitüsü, (Yayımlanmamış Doktora Tezi) (Erzurum 2003).
- RIC VI Sutherland, C. H. V., The Roman Imperial Coinage. Volume VI, From Diocletian's Reform (Ad 294) to the Death of Maximianus (Ad 313) (London 1967).

ACKNOWLEDGEMENTS

We are very grateful for giving us all the necessary authorizations for the underwater excavations in İznik Lake and all kinds of supports during my consultancy to the Ministry of Culture and Tourism, General Directorate of Cultural Heritage and Museums, and to Mr. Haydar Kalsen, the Director of İznik Museum, who assumed the position of the Excavation Director on behalf of the İznik Museum Directorate. We are thankful to Mehmet Hasan Bozkurt, Ali Ereğ, Engin Ülgen and Hasan Yaşar, the experts from İznik Museum Directorate for their great collaborative efforts and harmony with our team. The excavations continue under the sponsorship of the Bursa Metropolitan Municipality, and we are thankful to Alınur Aktaş, the Mayor of Bursa and his colleagues for their assistance and contributions, and we also thank Prof. Yusuf Ulca of Uludağ University for his support and contributions. We contacted the Department of Underwater and Hyperbaric Medicine, İstanbul Çapa Faculty of Medicine of İstanbul University to have them provide us with their assistance for health and safety during the dive sessions of our team. We thank to the Dean's Office of the Medical Faculty in İstanbul University, mainly Prof. Dr. Şamil Aktaş, the Head of the Department, and Dr. Ayşe Sena Yumbul, Dr. Ertuğrul Kerimoğlu, Dr. Özdiç Acarlı, Dr. Abdusselam Çelebi, Dr. Emine Ömür, and Dr. Hilal Ak.

Our team consisted of archaeologists Serkan Gündüz, Can Ciner, Aytaç Bayram, Çağrı Aydın, Erhan Gürman, Gamze Bayram, Hülya Yamurkaya, Gurbet Kılınç, Sedat Güngördü, Semih Togan, Sevilay Dedeoğlu, İsmail Su, S. İraz Sezgün, Ramazan Güler and Özgün Sabri, anthropologist İ. Semih Onur and restorators Sara Özçelik and Cem Akgün, and intern students from the Archaeology Department of Uludağ University. I own a debt of gratitude to all members of excavation team for their harmonious and devoted work.

- RIC VII Sutherland, C. H. V., Carson, R. A. G., Bruun, P., The Roman Imperial Coinage. Volume VII, Constantine and Licinius A.D. 313-337 (London 1966).
- RIC IX Mattingly, H., Sutherland, C. H. V. & Carson, R. A. G., The Roman Imperial Coinage. Volume IX. Valentinian I to Theodosius I. (London 1933)
- RIC X Kent, J.P.C., Carson, R. A. G., Burnett, A.M., The Roman Imperial Coinage X (London 1994).
- ŞAHİN 2015 Şahin, M., "İznik Gölü Bazilika Kalıntısı Sualtı Yüzey Araştırması", TİNA 4, 2015, 33-51.
- ŞAHİN 2016 Şahin, M., "İznik Gölü Bazilika Kazıları - 2016", TİNA 6, 2016, 64-79.
- ŞAHİN 2017 Şahin, M., "İznik Gölü Mezarları ", Bursa'da Zaman 21, 2017, 78-81.
- ŞAHİN 2017a Şahin, M., "Nikaia'nın Kayıp Apollon Tapınağı", Bursa'da Zaman 23, 2017, 52-53.
- ŞAHİN – FAIRCHILD 2018 Şahin, M., Fairchild M.R., "Nicaea's Underwater Basilica", Biblical Archaeology Review 44.6, 2018, 30-38.