

DÜNYANIN EN ESKİ BATIĞI TÜRKİYE'DE KEŞFEDİLDİ

WORLD'S OLDEST SHIPWRECK
DISCOVERED IN TURKEY



ANTALYA'DA YENİ BİR TUNÇ ÇAĞI BATIĞI
A NEW SHIPWRECK FROM THE BRONZE AGE IN ANTALYA



Fig. 1



*Hakan Öniz

1999 yılından beri Antalya kıyılarında Kültür ve Turizm Bakanlığı izinleriyle arkeolojik sualtı araştırmaları yürütülmektedir. Bu çalışmalarda günümüze kadar çok sayıda batık gemi, batık yerleşim, antik liman tesisleri ve başka arkeolojik kalıntılar belgelenmiş ve milli envanterimize kaydedilmiştir. 2018 yılında bu çalışmalara Adana, Mersin ve Antalya kıyılarını kapsayan bir alanda devam edilmiş, farklı dönemlere tarihlenen toplam 42 batık tespit edilmiştir. Bu 42 antik batık içinde en önemli keşif Likya Antik Coğrafyası sınırlarında, Antalya'nın batısında ortaya çıkartılmıştır. Akıntıları ve fırtınalarıyla zaman zaman sertleşen ve gemiciler için tuzaklarla dolu bir coğrafyanın içindeki bu kıyıların dünyanın en eski batıkları olarak bilinen Gelidonya ve Uluburun batıklarına ev sahipliği yapmıştır. Bu yazıyla yine bu coğrafyada dünyanın en eski batıklarından birinin, muhtemelen adı geçen iki batıktan daha eski bir döneme tarihlenebilecek bakır külçe yüklü bir batığın belgelenmesini paylaşmanın mutluluğunu yaşıyoruz.

Belki Kıbrıs'tan belki daha Doğu'da bir başka yerden bakır yükünü yüklemiş geminin kaptanı belki Girit'e, belki Batı Anadolu kıyılarına veya belki de Yunanistan'a gitmek istemiş; ancak sonraki yüzyıllarda Gelidonya ve Uluburun batıklarıyla aynı kaderi paylaşmaktan kaçamamıştır. Gemi muhtemelen bir fırtınadan kaçarak bir koya sığınmak isterken akıntıların da etkisiyle manevrasını tamamlayamamış ve kıyıda kayalıklara çarparak batmıştır. 20 metreden 90 metre derinliğe inen eğimli bir alanın 40-45 metrelerine batmış gemi 7 m. eninde 14 m. boyunda bir alana yayılmış gözükmektedir.

Batığın ana yükü en az 73 adet yastık tipi külçe (bakır?) ve en az 4 adet pide tipi külçe'den (bakır ya da kalya?) oluşmaktadır (Fig. 1-3). Yastık tipi külçeler Buchholz/Bass Tip 1 külçeleriyle uyumludur ve MÖ 16-15. yüzyıllara tarihlenmektedir. Batığa ait kargonun bir bölümü kum altında devam etmekte, muhtemelen çapası da dâhil olmak üzere kalan bölümü de doğal kamuflaj altında bulunmaktadır. Batığın in-situ pozisyonuna zarar vermemek için kazısı başlayana kadar örnek alınmamış, kum altında devam ettiği görülen farklı buluntulara ve ana kargoyu oluşturan bölüme dokunulmamıştır.

We have been conducting underwater archaeological surveys on the Antalya shorelines since 1999 with a permission from the Ministry of Culture and Tourism. These surveys have documented numerous shipwrecks, submerged settlements, ancient port facilities and other archaeological remains, which all have been recorded into the national registry. In 2018, we continued our survey in an area covering the shorelines of Adana, Mersin and Antalya, and yielding a total of 42 shipwrecks from different periods. Among these 42 ancient shipwrecks, the most important one was discovered to the west of Antalya within the ancient geographical borders of Lycia. Under weather conditions, which turn bad from time to time with currents and storms, those shores lying in a geography full of traps are host to the Gelidonya and Uluburun shipwrecks, the earliest shipwrecks of the world known so far. We are very pleased to share this information with you that we were able to document a shipwreck with a cargo of copper ingots, which is likely to be dated far earlier than those two other shipwrecks within the same geography.

It is most likely that the captain of the boat with a cargo of copper probably from Cyprus or some other place in the East was sailing perhaps to Crete, or perhaps to the West Anatolian coasts or to Greece, but the ship could not escape from suffering the same fate as the Gelidonya and Uluburun wrecks that sank in these waters in following centuries. The ship probably sought shelter from a storm in a cove, but couldn't finish its maneuver due to the effect of currents, and hit the rocks on the shore and sank. Lying at a depth of 40 to 45 meters in a sloping area from 20 meters to 90 meters, the wreck appears to have spread onto a 7 m wide and 14 m long area.

The main cargo of the shipwrecks consists of at least 73 pieces of pillow-shaped ingots (copper?) and at least 4 pieces of bun-shaped ingots (copper or tin?) (Fig. 1-3). The pillow-shaped ingots are similar to Buchholz/Bass Type 1 ingots, and dated to the 16th to 15th centuries BC. A part of the cargo of the shipwreck continues under the sand, with its remaining part, including the anchor, concealing under natural camouflage.

*Doç. Dr. Hakan Öniz. Orcid ID: 0000-0002-5682-7117. Akdeniz/Selçuk Üniversitesi Kemer Sualtı Araştırmaları Merkezi - Antalya.

*Assoc. Prof. Dr. Hakan Öniz. Orcid ID: 0000-0002-5682-7117. Akdeniz/Selçuk University Kemer Underwater Research Center - Antalya.

Fig. 2.

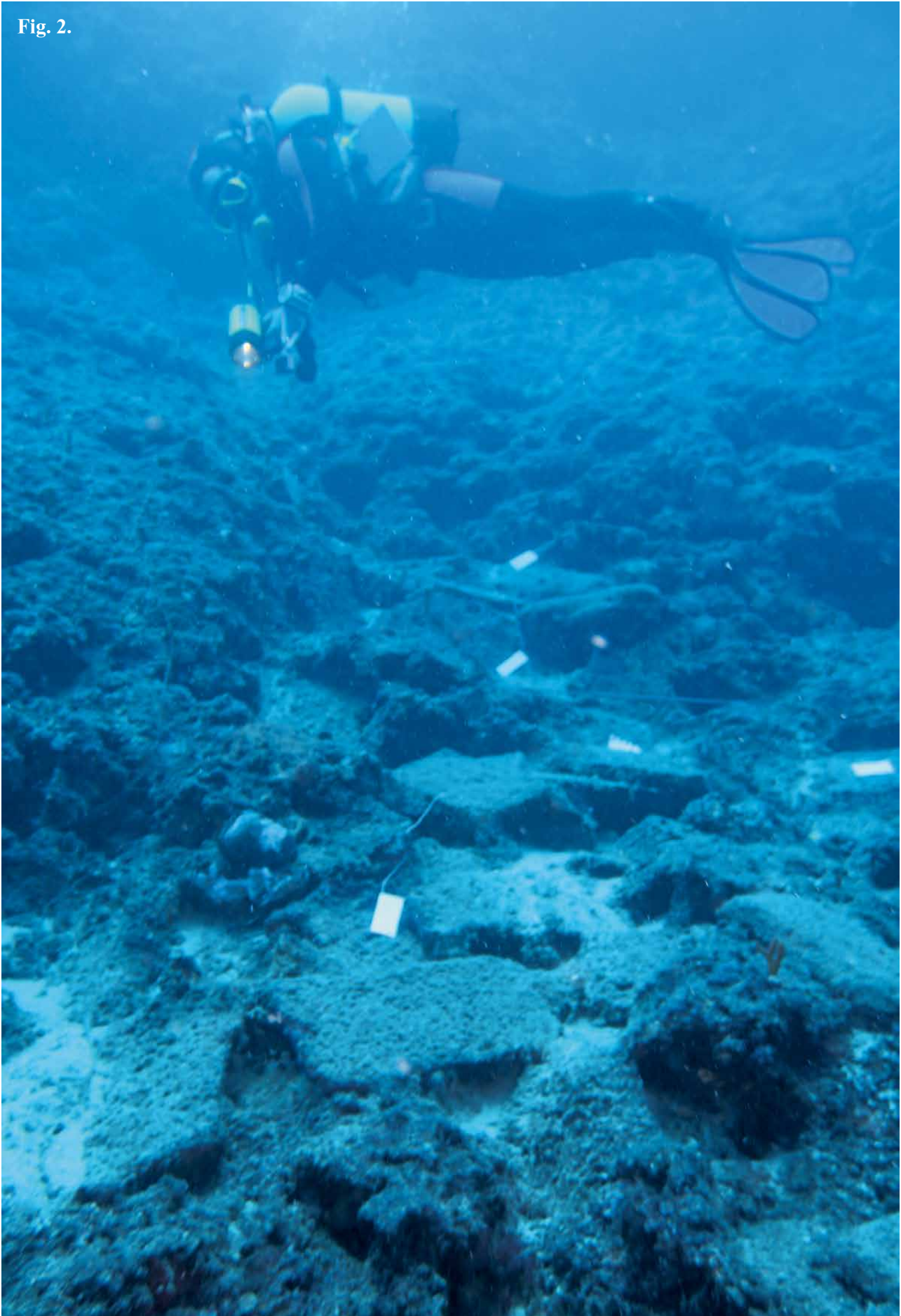


Fig. 3.



Buchholz/Bass Tip1 olarak nitelendirilebilecek batığa ait yastık formlu külçeler yaygın bir şekilde MÖ 16-15. yüzyıllara tarihlendirilmektedir. Uluburun Kazısını yürütenlerden Cemal Pulak yastık formlu külçelerin MÖ 16-15. yüzyıllarda yaygın olan bir

tipi temsil ettiğini belirtmektedir¹. Gelidonya ve Uluburun kazılarını yapan George Bass da -öküz gönü külçelere kıyasla- tutma kolları bulunmayan -yastık formlu- külçelerin daha erken bir döneme tarihlenebileceğini belirtmiştir².

¹ PULAK, 2000: 138, PULAK, 2006: 61.

² BASS, 1967: 62-69.

Bilindiği gibi MÖ 13–12. yüzyıllara tarihlenen Gelidonya Batığına ait bakır külçeler de MÖ 14. yüzyıla tarihlenen Uluburun batığındaki 354 külçeden 313'ünde olduğu gibi öküz gönü formundadır. Uluburun Batığında bulunan 5 külçe ise yastık formuna benzemekte ancak daha ufak ebatlara sahip durumdadır. Bu 5 külçe için “daha erken bir buluntu topluluğuna ait yastık biçimli külçeleri hatırlatan” tanımlaması yapılmıştır³. Gerçekten de bu tür külçe çizimleri genellikle MÖ 15. yüzyıllara tarihlenen Mısır duvar resimlerinde çok sık görülmektedir (Fig. 4). Bu ve bu yazıya dâhil edilmemiş benzer pek çok bilgi söz konusu batığı MÖ 16-15. yüzyıla götürebilecek ve “dünyanın en eski gemi batığı” yapabilecek niteliktedir.

Batığın bilimsel değeri daha önce hiç MÖ 16-15. yüzyıl batığı bulunmadığı ve kazılmadığı için emsalsizdir. Batık ilk defa okunacak bir kitap, bir zaman kapsülü gibi bilim dünyası için dev bir değere sahiptir. Batık hakkında en doğru bilgilere 2019 yılında başlaması planlanan bilimsel kazı çalışmalarıyla ulaşılabilecektir.

In order not to disturb the in-situ position of the shipwreck, no sample has been removed until the excavation, and various finds under the sand and the part of the main cargo have been left untouched.

The pillow-shaped ingots that can be classified as Buchholz/Bass Type 1 are commonly dated to the 16th to 15th centuries BC. Cemal Pulak, one of the directors of the Uluburun Excavation indicates that pillow-shaped ingots represented a common form in 16th to 15th centuries BC¹. Furthermore, George Bass, who excavated Gelidonya and Uluburun shipwrecks, reported that pillow-shaped ingots can be dated earlier than oxhide ingots with no handles². As already known, the copper ingots from the Gelidonya Shipwreck dating to the 13th to 12th centuries BC are oxhide-shaped ingots as 313 out of 354 ingots from the Uluburun Shipwreck dating to the 14th century BC.

KAYNAKÇA-BIBLIOGRAPHY

- Bass G. F., 1967, Cape Gelidonya: A Bronze Age Shipwreck, Transactions of the American Philosophical Society, New Series, Vol. 57, No. 8, 1-177
- Bass, G.F. (1986), A Bronze Age Shipwreck of Uluburun (Kaş): 1984 Campaign, AJA 90
- Davies, N.D.G., 1935. The Tomb of Rekh-mi-Re at Thebes, Metropolitan Museum of Egyptian Expedition, Newyork.
- Pulak, C. (2000), The Cargo of Copper and Tin Ingots from the Late Bronze Age Shipwreck at Uluburun. In: Ü.



Fig. 4: Rekhmire mezarından sahneler (Solda Minoan vergi sahnesi, sağda Suriyeli vergi sahnesi). Firavun III. Thutmosis Dönemi. (MÖ 1471-1448) (Davis, 1935: pl III-V-XII)

Fig. 4: Scenes from the Tomb of Rekhmire (Minoans' payment of tribute on the left; Syriens' payment of tribute on the right). Pharaoh Thutmose III Period. (1471 BC - 1448 BC) (Davis, 1935: pl III-V-XII)

Five ingots from the Uluburun Shipwreck resemble pillow-shaped form, but are smaller in size. These 5 ingots are described as “resembling pillow-shaped ingots from an earlier assemblage”³. Indeed, such ingot depictions are often seen in the Egyptian paintings usually dating to the 15th century BC (Fig. 4). It is likely that this information and many others not included in this post would enable us to date this shipwreck back to the 16th to 15th centuries BC, making it “the earliest shipwreck of the world”.

The scientific value of the shipwreck is unique since there is no recovery or excavation of a 16th to 15th century BC shipwreck. It has a huge potential for the scientific world like a book to be read for the first time, or like a time-capsule. The most accurate information about the shipwreck will be obtained by scientific excavations in 2019.

Yalçın, (Hrsg.), Anatolian Metal I, Der Anschnitt., Beiheft 13.

- Pulak, C. (2001), The Cargo of Uluburun Ship and Evidence for Trade with the Aegean and Beyond. In: L. Bonfante & V. Karageorgis (Hrsg), Italy and Cyprus in Antiquity, 1500-450 BCE, Nicosia
- Pulak, C. (2006), Uluburun Batığı, Uluburun Gemisi – 3000 Yıl Önce Dünya Ticareti (Eds: Ü.Yalçın, C.Pulak, R. Slotta), Deutsches Bergbau-Museum, Bochum, 57-104

³ BASS, 1986: 275-277; PULAK, 2000, 138-140; PULAK, 2001, 18-22.

¹ PULAK, 2000: 138, PULAK, 2006: 61.

² BASS, 1967: 62-69.

³ BASS, 1986: 275-277; PULAK, 2000, 138-140; PULAK, 2001, 18-22.